

Szijács, és geszt, avagy meddig tart egy akácoszlop?



Ez az „alkotmány” (bal oldali kép) eredetileg mászókanak készült kicsiny fiaink számára, félig földbe ásott akác, és narancseper ágakból. Ahogy a fiúk nőttek, némi kiegészítéssel átminősült „indiánkunyhóvá”. Ahogy azt is „kinőtték”, a környéket sűrűn benőtte egy kúszó növény, a poligónum. Kiváló téli alvóhely a madaraknak. Az ágak sok évig rejtőztek a sűrű gubanc alatt, míg egyszer egyesületi segítséggel (Frédi) leszedtük az indák áthatolhatatlan tömegét. Azóta bambusz ágakkal kiegészítve támrendszerül szolgál hol bab, hol sütőtök számára (jobb oldali kép).

Ezt azért írtam le, hogy bemutassam, az akác, narancseper valamint a faeper ágainak tartósságát a talajbeli, korhadásnak kedvező körülmények között. Ez az építmény kb. 30 éves. A támrendszer kialakításakor felszedtem néhány ágat, és jól látszott, hogy a narancseper még az akácnál is tartósabb. Nem tudom, kár-e vagy előny, hogy a narancseper nem hoz egyenes ágakat, csak görbéket.

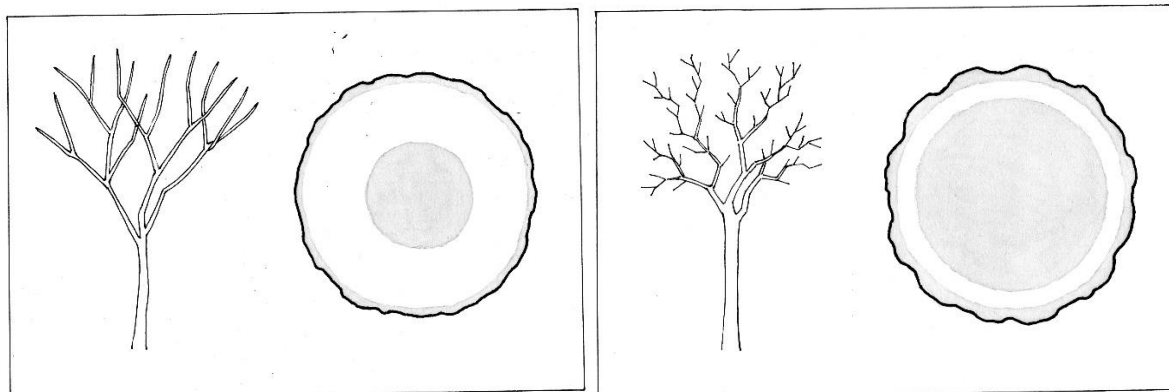
Közel harminc éve annak, farönköket használva oszlopokat állítottam fel kerítésnek a tyúkudvar-kecskekarámhoz. **(3.kép)**



3. kép: Tyúkudvar-kecskekarám közel harminc éve.

A kerítés túlnyomó része akácból készült, néhány oszlopnak azonban kőrisfát használtam. Pár évvel ezután el kellett hagynom a területet, a karám ott maradt az erdőben. Néha visszatérek, megnézni, mi történt a maradványokkal. Mintegy öt évvel később azt láttam, hogy a kőrisfa oszlopok töve kikorhadt, mert szétrágták a farontó bogarak lárvái. Az akácoszlopok sokkal tovább bírták. Tegnap újra megnéztem, már az akácoszlopok is kidőltek a sok trágyás komposztból- vagy elvitték tűzifának.

Ha egy idősebb akáctörzset, vagy ágat keresztbe vágunk, akkor a vágásfelület szélén fehér részt, a szijácsot látjuk. Ez az élő farész. Belül, koncentrikusan egy sárga színű körlap látszik. Ez a geszt, már halott, a tápanyagforgalomban nem vesz részt **(4. és 5. kép)**.



4. kép: Erőteljes fa, vékony geszt

5. kép: Öreg fa, vastag geszt

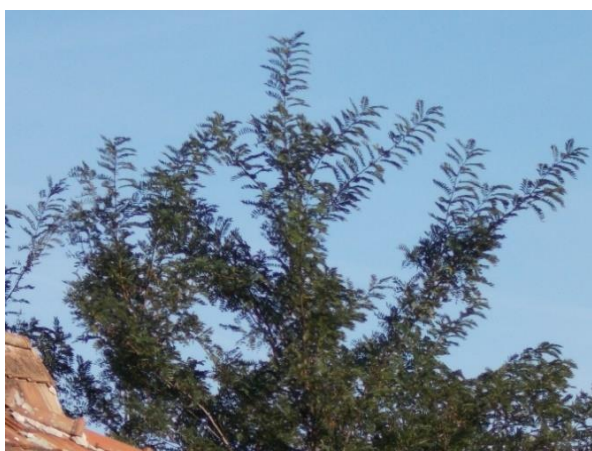
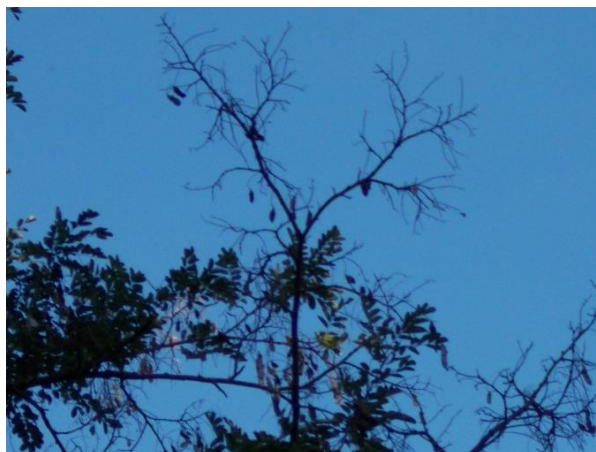
Egy ilyen akácrönköt kivágása után 1-2 év múlva megnézünk, azt látjuk, hogy a fehér gyűrűben rovarjáratok vannak, amelyek a gesztbe alig hatolnak be. Egyes fafajok (akác, narancseper, fehér eperfa) ezt a belső részt nyilvánvalóan teletömik korhadásgátló anyagokkal. Ez az oka annak, hogy az akácoszlopok, és az abból hasítással nyert szőlőkarók annyira tartósak.

Az a tapasztalatom, hogy mennyire alkalmas egy akácfa törzse karónak, vagy oszlopnak, nemcsak a vastagsága dönti el, hanem főleg az, hogy milyen vastag a geszt rész a belsejében. Ez utóbbit pedig a fa biológiai kora határozza meg. Kedvezőtlen körülmények (rossz talajviszonyok, magas talajvíz, árnyékoltság) gyenge növekedést, és emellett nagyfokú gesztképződést eredményeznek a viszonylag fiatal sarjakban is. Ilyen koravén akácosban akár a karvastag törzsekben is túlnyomórészt geszt van.

Honnan ismerhetjük meg a vén, vagy koravén akácfát? Végsősoron az éves növekedés mértékében. Egy jó állapotban lévő akácfa évi növekedése legalább 15-20 cm. Amelyik fa kevesebb, 5 centimétert nő évente, az már öregnek számít, akármilyen vékony a törzse

Hogyan láthatjuk meg az éves növekedést? Ha az eget háttérként használva a fa csúcsára tekintünk, a legvégső, egyenes, el nem ágazó részei származnak az utolsó növekedési periódusból. A jó erőben lévő fa csúcsán kevesebb, de hosszabb elágazódást látunk. A vén fa csúcsa, olyan „borzasnak” tűnik a sűrűn álló, rövid elágazódásoktól **(5.-8 kép)**

Egyébként bármely fa kondíciója megfigyelhető ezekből a jelekből, lombos állapotban is:



5-8 kép: Életerős akácsarjak (balodalt) és pusztulóban lévő akácsarjak. (jobbaldalt) lombtalan (fent), és lombos állapotban (alul).

A következő posztolásomban arról fogok beszámolni, hogy az ilyen akác, és narancseper ágakat hogyan alakítom építő anyaggá, hasznosítom időtállóknak szánt építményekben

Baji Béla, Tápiószéle 2022. jan. 16